

APPARATO RIPRODUTTORE

RIPRODUZIONE è il processo per cui ogni essere vivente genera individui della stessa specie

SESSUATA avviene attraverso l'accoppiamento di due generi diversi

Gli organi riproduttivi maschili e femminili sono presenti fin dalla nascita ma si sviluppano durante la **pubertà**

PUBERTÀ'

10-13 anni nelle femmine



grandissimi cambiamenti fisici e emotivi

12-14 anni nei maschi



produzione ormoni femminili
maturazione ciclica di cellule uovo
comparsa del ciclo mestruale

caratteri sessuali primari

produzione ormoni maschili
produzione spermatozoi

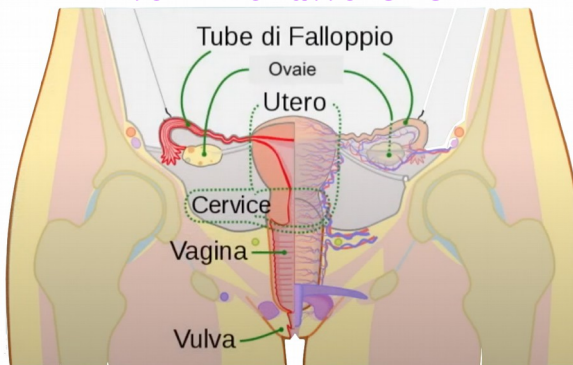
ogni mese gli ormoni femminili preparano la cellula uovo per una eventuale fecondazione e se questa non avviene, la cellula uovo viene espulsa grazie a una perdita di sangue

caratteri sessuali secondari

comparsa barba e pelo
aumento muscolatura
cambiamento voce

sviluppo del seno
allargamento delle ossa del bacino

apparato riproduttore femminile



OVAIE

ghiandole che producono gli ormoni e gli ovuli

TUBE

dove vengono rilasciati gli ovuli

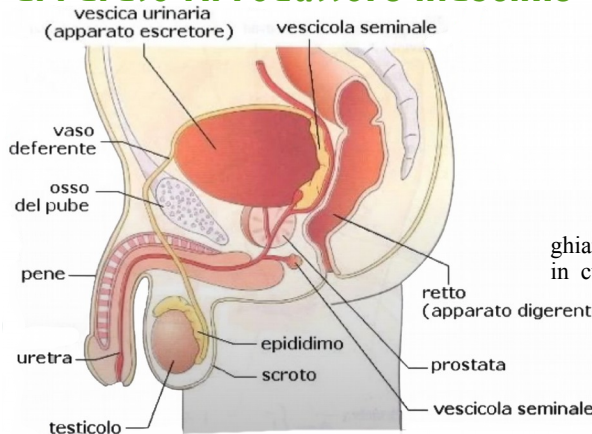
VAGINA

organo che collega l'utero all'esterno attraverso il quale entrano gli spermatozoi

UTERO

organo cavo dove, dopo la fecondazione, si sviluppa il nuovo essere umano

apparato riproduttore maschile



PENE

organo che permette l'uscita del liquido seminale

PROSTATA

ghiandola che produce il liquido seminale in cui si muovono gli spermatozoi

TESTICOLI

ghiandole che producono gli ormoni maschili e gli spermatozoi

dalla fecondazione alla nascita

il maschio produce i gameti maschili (**spermatozoi**), la femmina i gameti femminili (**cellule uovo**). Il maschio, attraverso l'apparato riproduttore, introduce gli spermatozoi nell'apparato femminile.

la fecondazione avviene quando uno spermatozoo si impianta nella cellula uovo che darà vita a una nuova cellula, lo **zigote**. Dallo zigote si svilupperà un nuovo organismo, l'**embrione**.

dopo nove mesi è il momento della **nascita**. Al momento del parto il piccolo è ancora legato al corpo della mamma attraverso il cordone ombelicale che ora può essere reciso.

l'embrione sviluppandosi diventa **feto**. Il feto rimane nel corpo materno, immerso nel liquido amniotico, durante tutta la **gravidanza**, che normalmente dura 9 mesi. Il feto è collegato alla **placenta** (organo che gli fornisce ossigeno e nutrimento) attraverso il **cordone ombelicale**.

Il bambino è ora bisognoso di cure: l'**allattamento**, per la nutrizione, e l'**accudimento** per il suo sviluppo fisico e psicologico.